

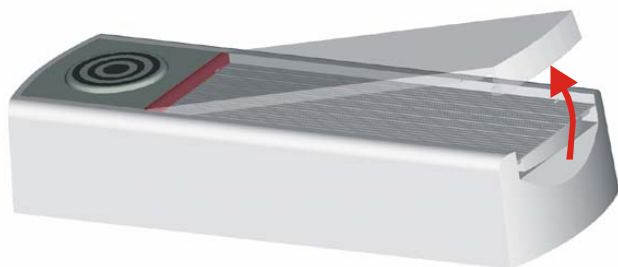
# Funk-Türklingel 8009 RC

Die Funk-Türklingel 8009 RC ist eine Komponente des Alarmsystems System 8000. Sie kann als Funk-Türklingel eingesetzt werden, Panikalarm auslösen oder verschiedene elektrische Geräte steuern. Die batteriebetriebene Türklingel kommuniziert über das System 8000 Funk-Protokoll.

## Installation

Installieren Sie die 8009 RC nicht auf oder in der Nähe von Metallobjekten, die die Funkkommunikation blockieren könnten.

- Öffnen Sie die Namensschild-Abdeckung vorsichtig (siehe Abbildung unten).
- Lösen Sie die Schraube unter dieser Abdeckung nur so weit, dass sie nicht herausfällt.
- Drehen Sie die Schraube mit einem Schraubendreher, um das Gehäuse zu öffnen.
- Befestigen Sie die Gehäusegrundplatte am gewünschten Montageort.
- Montieren Sie das Gehäuse-Vorderteil wieder und ziehen Sie die Schraube fest.
- Beschriften Sie das Namensschild, und setzen Sie die Abdeckung wieder auf.
- Melden Sie die 8009 RC am Empfänger an (z.B. Funksirene 8000 L).



## Verwendung der 8009 RC als Türklingel

Soll die 8009 RC als Funk-Türklingel eingesetzt werden, so muss sie wie folgt an einer Funk-Innensirene 8000 L angemeldet werden:

1. Schließen Sie die Sirene an die Netzstromversorgung an.
2. Sobald die Anzeige der Sirene eingeschaltet ist, drücken Sie die Taste der 8000 L und halten Sie diese gedrückt, bis die Anzeige anfängt zu blinken (Anmeldemodus).
3. Drücken Sie die Taste der 8009 RC – eine Türklingel ist zu hören (durch wiederholtes Drücken der Taste können Sie aus 8 verschiedenen Melodien auswählen).
- Um den Anmeldemodus zu verlassen, drücken Sie die Taste der 8000 L, deren Anzeige dann erlischt.

## Verwendung der 8009 RC als Paniktaste

Die 8009 RC kann wie folgt an einer System 8000 Zentrale als Paniktaste angemeldet werden:

1. Stellen Sie an der Zentrale den Programmiermodus ein, und geben Sie [1] ein, um in den Anmeldemodus zu gelangen. Wählen Sie mit Hilfe der Pfeiltasten die gewünschte Adresse aus.
2. Halten Sie die Taste der 8009 RC gedrückt, bis Sie drei schnelle Blinkzeichen sehen.
3. Während dieser Blinkzeichen meldet sich die 8009 RC an der Zentrale an.
4. Verlassen Sie den Anmeldemodus, indem Sie [#] auf der Tastatur der System 8000 Zentrale eingeben.

### Hinweise:

- Ist die Klingeltaste an einer Zentrale angemeldet, so ist die Reaktion ein Panikalarm.
- Wird die 8009 RC aus dem Empfangsbereich der Zentrale entfernt, so bemerkt diese das nicht automatisch, da die 8009 RC dieses Ereignis nicht der Zentrale meldet und auch die Kommunikation mit der Zentrale nicht überprüft. Nach EU-Richtlinien kann die 8009 RC als tragbare Paniktaste verwendet werden, sie sollte allerdings nicht dauerhaft irgendwo befestigt werden. Wird eine dauerhaft befestigte Paniktaste benötigt, die den EU-Richtlinien entspricht, so empfehlen wir, 8008 RC im Paniktasten-Modus zu verwenden.
- Die 8009 RC kann auch durch das Einsetzen einer Batterie an einer Zentrale angemeldet werden.

## Testen der Paniktaste

Die Signale, die die Zentrale von der 8009 RC empfängt, können überprüft und gemessen werden (siehe Handbuch der Zentrale).

## Steuerung von elektrischen Geräten

Die 8009 RC kann auch mit anderen System 8000 Produkten verwendet werden, die über das System 8000 Funk-Protokoll kommunizieren, z.B. Empfangsmodule aus den Serien 8002-UC oder 8002-AC (siehe Handbücher der einzelnen Produkte).

Die 8009 RC sendet die gleichen Signale, die gesendet werden, wenn Tasten auf einer Fernbedienung 8000-RC gedrückt werden.

Die 8009 RC kann an mehreren Empfängern gleichzeitig angemeldet werden. Wenn z.B. jemand an der Tür klingelt, könnte die Innensirene 8000 L mit einem Ton reagieren, und der Empfänger 8002 AC könnte ein Licht an der Tür einschalten.

## Ersetzen der Batterie

Wenn die 8009 RC nicht mehr ordnungsgemäß funktioniert, muss die Batterie ersetzt werden. Um das Gehäuse zu öffnen, lösen Sie die Schraube unter der Namensschild-Abdeckung.

## Kunststoffabdeckung

Im Lieferumfang befindet sich eine Kunststoffabdeckung, die den Witterungseinflüssen entgegenwirkt.



## Technische Daten

*Stromversorgung* alkalische Batterie Typ **L1016** (6.0 V / 0,005 Ah)  
*Batterie-Lebensdauer:* ca. 2 Jahre (kann im Außenbereich kürzer sein)  
*Bandbreite* 868 MHz, System 8000 Protokoll  
*Funkreichweite* ca. 50 m (freies Feld)  
*Umgebung entspricht EN 50131-1, Klasse III im Freien geschützt*  
*Schutzklasse* IP-41  
*Betriebstemperatur* -25 bis +50 °C  
*Relative Luftfeuchtigkeit* 25 bis 75%  
*Abmessungen, Gewicht* 80 x 28 x 16 mm, 50 g  
*Betriebsbedingungen* ERC REC 70-03  
*Die RC-89 entspricht den Normen ETSI EN 300220, EN 55022, EN 50130-4, EN 50134-2, EN 60950*

### FCC ID: VL6RC89



Hiermit erklärt Indexa GmbH, dass sich das Gerät in Übereinstimmung mit den grundlegenden Anforderungen und den anderen relevanten Vorschriften der Richtlinie 1999/5/EC und Teil 15 der FCC Bestimmungen befindet.

Die Bedienung unterliegt den folgenden Bedingungen: 1. Dieses Gerät darf keine schädlichen Funkstörungen verursachen, und 2. Dieses Gerät muss jegliche Funkstörungen akzeptieren, einschließlich Störungen, die einen unerwünschten Betrieb zur Folge haben.

VORSICHT: Änderungen, die vom Hersteller nicht ausdrücklich genehmigt wurden, können dazu führen, dass die Berechtigung zur Bedienung des Gerätes erlischt.

Die Original-Konformitätserklärung ist nachlesbar unter [www.indexa.de](http://www.indexa.de).



**Hinweis:** Sie dürfen Verpackungsmaterial und ausgediente Batterien oder Geräte nicht im Hausmüll entsorgen, führen Sie sie der Wiederverwertung zu. Den zuständigen Recyclinghof bzw. Die nächste Sammelstelle erfragen Sie bei Ihrer Gemeinde.

Indexa GmbH, Paul-Böhringer-Str. 3, D- 74229 Oedheim

2011\_03\_01

mkd51003